

FAITS DIVERS Région mulhousienne

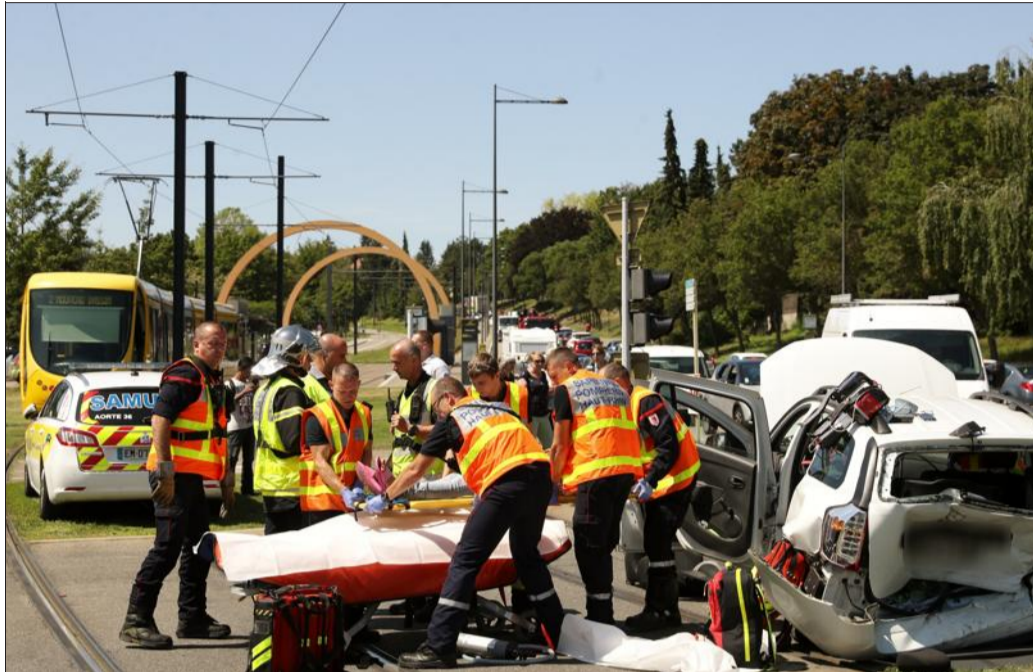
Illberg : il fait un malaise au volant et coupe le rond-point

Une importante collision s'est produite jeudi peu avant 12 h 30 au niveau du rond-point Maurice-et-Katia-Krafft, à Mulhouse. Le conducteur d'un véhicule a fait un malaise au volant.

Il était un peu moins de 12 h 30, ce jeudi 1^{er} août, lorsque, au pied du campus de l'Illberg à Mulhouse, le conducteur d'une voiture, âgé de 59 ans, a semble-t-il perdu le contrôle de son véhicule en descendant la rue de l'Université en direction du rond-point Maurice-et-Katia-Krafft.

Sans doute pris d'un malaise, il a dépassé les voitures qui le devançaient en roulant par la droite et chevauchant la piste cyclable, heureusement vide de deux-roues. Plusieurs véhicules ont eu leur rétroviseur arraché.

La voiture du quinquagénaire, elle, a continué sa route tout droit en montant sur le rond-point, percutant un arbre et terminant sa course de l'autre côté du



L'intervention a mobilisé une vingtaine de pompiers. Photo L'Alsace/Darek SZUSTER

giratoire, stoppé par un feu de signalisation du tram.

Au cours de cette course folle, un second véhicule a été violemment percuté par l'arrière. À son bord se trouvaient un homme de 45 ans et deux femmes de 45 et 53 ans. Deux de ces person-

nes se sont retrouvées piégées dans la carcasse de la voiture. Après avoir été dégagées de l'amas de tôles, elles ont été médicalisées sur place avant d'être transportées en urgence relative vers l'hôpital Émile-Muller.

Une vingtaine de pom-

piers étaient mobilisés durant les opérations de secours. La circulation des trams à cet endroit a été totalement coupée durant plus d'une heure avant de pouvoir reprendre progressivement.

Alain CHEVAL

ASSOCIATION Mulhouse

Appuis déménagera sur le site DMC, mais pas tout de suite

L'association d'action sociale Appuis s'installera d'ici la fin de l'année 2020 sur le site DMC, à Mulhouse. Elle était jusqu'à présent notamment établie à plusieurs adresses mulhousiennes.

« Aujourd'hui, il s'agit d'une rencontre symbolique. » Si Geneviève Mouillet, présidente de l'association Appuis (Accueil, prévention, protection, urgence, inclusion, santé-social), dit ça, en ce vendredi matin de la fin du mois de juillet, c'est parce que, pour le moment, les futurs locaux qu'occupera l'association sur le site DMC, rue de Pfattatt à Mulhouse, sont encore vides de tout, sauf de sens.

Réunir les équipes mulhousiennes sur un même site

Lorsque le groupe Citivia rachète en 2007, pour le compte de M2A (Mulhouse Alsace agglomération), un peu plus de 110 000 m² de bâtiment sur 12 hectares sur la friche DMC pour donner une seconde vie au site, l'un des axes du programme développement du lieu est « l'économie sociale et solidaire ». Une thématique dans laquelle « on s'inscrit pleinement », a souligné Laurent Konopinski, le directeur d'Appuis, une association qui intervient dans tout le département du Haut-Rhin dans de nombreux domaines : le logement, l'hébergement et l'accompagnement des demandeurs d'asile, des réfugiés, des femmes victimes de violence, des personnes en situation difficile, précaire ou en souffrance psychique, l'aide éducative à domi-



Lorsque l'association Appuis sera installée sur son plateau de 1800 m², c'est elle qui occupera la plus grande surface du bâtiment 33 de DMC, qui compte 16 locataires. Photo L'Alsace/C.F.

cile, l'insertion par l'économie, etc.

Outre le fait que les missions d'Appuis s'inscrivent dans la philosophie du site DMC, le futur déménagement de l'association est surtout la conséquence de son développement ces cinq dernières années et de la « nécessaire réorganisation » qui en découle. « Le budget de l'association est passé de 4,8 millions d'euros en 2014 à 9 millions en 2019. Ses activités se sont notamment développées après les deux fusions absorptions d'Accord 68 (service d'aide aux victimes de violences conjugales, d'abus sexuels, etc.) et d'Actilog (agence immobilière à vocation sociale). Et l'effectif a doublé. Il est passé de 80 à 160 salariés, au 1^{er} janvier 2019 », dont une centaine travaillent à Mulhouse, dans les différents sites de

l'association : rue Jules-Ehrmann (siège social), rue de Sultz (pôle inclusion) et rues de la Somme, du Chêne et avenue de Colmar (pôle protection).

Déménagement fin 2020

L'ensemble de ces sites et équipes seront bientôt réunis en un seul lieu, celui du bâtiment 33 du site DMC, où un plateau d'un peu plus de 1800 m² sera réhabilité pour un montant de 1,4 million d'euros, un investissement financé principalement par l'État, le conseil départemental du Haut-Rhin, l'Agence régionale de santé du Grand Est, l'Union européenne via le fonds Fami (Fonds asile, migration, intégration) et le ministère de la Justice.

Les travaux de réhabilitation devraient commencer à la ren-

trée de septembre. L'emménagement est prévu pour fin d'année 2020-début d'année 2021. Appuis sera alors la plus importante structure du site, en nombre de salariés (une centaine, même s'il ne s'agit pas de création de postes, mais uniquement d'un transfert) et par la surface occupée.

Le bâtiment 33 du site DMC, qui offre au total un peu plus de 11 000 m², compte 16 locataires qui occupent des surfaces allant de 100 à 1800 m² pour Appuis. « Avec l'arrivée de l'association, le bâtiment 33 sera occupé à 80 %, suite à la libération des locaux de Fix Bloc (liquidation) et NJMH (départ). Il reste trois surfaces de disponibles pour un total de 1500 m² », a précisé Philippe Maitreau, le président de Citivia.

Cécile FELLMANN

HEIMSBRUNN
Perdue en forêt, l'adolescente de 15 ans retrouvée par le chien de la gendarmerie

Grosse frayeur pour cette jeune adolescente de Heimsbrunn et sa famille. Mercredi, alors qu'elle était partie en balade vers 19 h avec son frère, la jeune fille de 15 ans a perdu de vue ce dernier alors qu'il roulait à VTT. Elle n'a pas retrouvé le chemin de la maison familiale et a tenté de téléphoner à ses parents, mais son téléphone s'est coupé faute de batterie suffisante.

Les parents ont alerté les gendarmes et vers 22 h, les militaires de la communauté de brigades de Morschwiller/Lutterbach étaient sur le terrain avec une équipe cynophile, du côté du parcours Vita. Lobo, le chien du Gic (groupe d'investigation cynophile) de Meyenheim, avait au préalable senti les affaires de l'adolescente. Une dizaine d'hommes ont ainsi été mobilisés pour retrouver la jeune disparue, pistée par Lobo. Vers minuit, elle a été retrouvée transie

de froid. Elle a été prise en charge par les pompiers avant d'être remise à ses parents.

S AUSHEIM
Pris sur le fait sexuellement un enfant alors qu'il agressait

Un homme a été interpellé en flagrant délit alors qu'il était en train d'agresser sexuellement une fillette de 10 ans. Cela s'est passé mercredi vers 20 h 50 en plein prologue du Tour Alsace, au centre-ville de Sausheim. Il faut dire que les gendarmes étaient aux aguets. L'an dernier, une fillette avait déjà été agressée dans les mêmes conditions. Vigilants, ils avaient repéré le comportement suspect de l'individu dans la foule et lorsqu'il s'est frotté à la victime, les militaires ont interpellé l'homme sur le champ. Il a été placé en garde à vue et il devrait probablement être jugé ce vendredi, en comparution immédiate au tribunal correctionnel de Mulhouse, pour atteinte sexuelle sur mineur de moins de 15 ans.

A.C.

DITES-LE

■ QUAND LE TRAM-TRAIN ET LE TER DÉRAILLENT. Frédéric, un habitant de Michelbach, est en colère après la SNCF. « Usager depuis de nombreuses années du tram-train et des TER sur la ligne Cernay-Mulhouse, j'observe une dégradation constante des conditions de voyage. Il faut vraiment avoir envie d'utiliser le train pour se rendre à Mulhouse ou être en quête de produire le moins de gaz à effet de serre comme c'est mon cas. Depuis le début de cet été, plus particulièrement, le nombre de rames supprimées a significativement augmenté, quasi quotidiennement, et je ne compte plus les kilomètres inutiles que j'ai effectués en voiture pour rallier mon lieu de travail mulhousien. La plupart du temps, l'affichage annonce quelques minutes de retard avant finalement de laisser le passager désemparé devant une suppression ferme et définitive. C'est d'ailleurs souvent le point de départ de paris entre usagers sur les quais de gare, car le processus est désormais bien connu et assimilé. Pire encore, la généralisation des incivilités avec comme summum des énerguènes qui ne se gênent pas pour fumer du cannabis alors même que des enfants en bas âge sont présents. Je ne parle même pas des chaussures sur les sièges, de la musique MP3 à fond sans écouteurs, des chahuts multiples, des insultes y compris dirigées vers les contrôleurs. Mais le plus inadmissible, c'est l'inexistence de réponse à mes réclamations, (mis à part le conseiller régional, très réactif, qui a eu l'obligeance d'accuser réception de mes doléances), et l'arrogance de certains conducteurs et contrôleurs : « Dommage ils auraient pu vous proposer une taf », ou encore, « Il faut vivre avec votre temps et utiliser les applications smartphone ». La SNCF devrait prendre très au sérieux les problèmes sur cette ligne en fiabilisant son matériel et en instaurant la présence d'au moins un contrôleur par rame. »

■ QUAI DES CIGOGNES : PAS JOLI-JOLI... Patrick, un Mulhousien, évoque un secteur où tout n'est pas rose selon lui... « Je voudrais réagir sur l'insalubrité qui règne à Mulhouse. J'habite le quartier Daguerre, je fréquente régulièrement l'ensemble d'immeubles Douves et Berges (NDLR : quai des Cigognes). Ce quartier est devenu un véritable ghetto : drogue, ivresse publique, voitures, motos, véhicules qui circulent à vive allure au milieu d'enfants et de parents avec des poussettes ! Les poubelles débordent. La municipalité ne pourrait pas régler ce gros problème de sécurité et d'insalubrité ? » Probablement, mais c'est peut-être, aussi, aux habitants de faire un effort...

■ MODE D'EMPLOI. Nous ne publions aucun courrier anonyme. Même si les identités ne paraissent pas dans la rubrique, tous les courriers (électroniques ou postaux) doivent comporter les coordonnées de leur auteur (prénom, nom, adresse complète et numéro de téléphone). Les courriers sont à envoyer à alsredactionmul@alsace.fr ou à L'Alsace, 2, avenue Aristide-Briand, BP 52482, 68947 Mulhouse Cedex 9.

EN BREF

PERMANENCE
L'association France Alzheimer Haut-Rhin assurera sa prochaine permanence mensuelle d'accueil et d'écoute, le mercredi 21 août, de 14 h à 16 h, au pôle gérontologique Saint-Damien, 23A, avenue de la 1^{re} Division-Blindée à Mulhouse. Les familles concernées trouveront un accueil et une écoute attentive ainsi que les conseils nécessaires à l'accompagnement de leur proche. De la documentation leur sera proposée ainsi que des actions visant à les soutenir dans leur démarche d'aider.

Uniquement sur rendez-vous pris au 06.09.50.38.36.

ANIMAUX
Comme chaque été, l'activité au refuge de la SPA de Mulhouse Haute-Alsace bat son plein. De nombreux chats et chats attendent une famille qui voudra bien les adopter. Afin d'éviter une surpopulation qui pourrait devenir dangereuse pour les animaux, la SPA de Mulhouse Haute-Alsace mène une campagne d'adoption à frais réduits, à savoir 85 € par chat/chaton, comportant puçage, vaccins, stérilisation et passaport. La campagne s'étend qu'au 31 août.